

Sammanfattande beskrivning av projektet Kista Open Academy

Syfte med projektet

Kista Open Academy är ett projekt under Equal, beviljat av svenska ESF-rådet. Projektets syfte är att förverkliga den öppna högskolans idé i Sverige. Det övergripande målet är att motverka social, ekonomisk och etnisk segregation genom att utveckla användarvänliga utbildningsverktyg, skapa en öppen och stimulerande mötesplats och lärmiljö, samt erbjuda en modern karriärplanering för utsatta gruppers egna utbildningssträvanden i ett livslångt lärande.

Mål

Det övergripande målet är att förverkliga den öppna högskolan för alla och att *inom nya målgrupper* skapa lust och entusiasm för utbildningsvärlden i lokalsamhället genom:

- att utveckla folkbildningens form och innehåll genom att lägga till en högskoledimension
- att skapa ett lärcentrum för storstadsmiljö och ett utbildningssystem som är lika användbart i storstad som på glesbebyggda öar eller i fjällområden.
- att möjliggöra studier på olika nivåer samtidigt – t ex grundläggande vuxenutbildning och universitetsstudier, SFI och yrkeskurser samt att blanda kurser från olika utbildningsanordnare
- att utveckla regelsystemen och möjliggöra studier på flera olika språk och nivåer parallellt
- att utveckla modeller där det är möjligt att ge jobbgaranti för de yrkesinriktade utbildningarna – dvs. utbildningar som utformas i samarbete med rekryterande företag
- att skapa virtuella stödmiljöer för att underlätta förutsättningarna för vuxna att starta eget företag
- att utveckla metoder som ökar intresse för högre studier bland barn och ungdom från studieovana miljöer
- bredda rekryteringsbasen för högre utbildning

Långsiktiga mål

Projektet ”Kista Open Academy” kommer genom de pilotaktiviteter som genomförs och de resultat som uppnås inom projektet att kunna leda till att högre öppna utbildningar på olika nivåer får en spridning till helt nya målgrupper. Genom det nordiska samarbetet, det transnationella nätverket och den starka förankring som finns i projektet med Stockholms centrala förvaltningar, som Kista Open Academy har i projektet, samt det nätverk inom Sverige och Östersjöområdet som vi tillhör, kan utvecklings- och spridningsprojekt lätt skapas inom t.ex. R&D, sjätte ramprogrammet eller de Interregionala programmen. Kista Open Academy kan bli ett viktigt centrum som en skandinavisk nod i ett europeiskt samarbete kring behovsstyrd distansutbildning på svenska, engelska och andra språk med spridning i hela Östersjöområdet.

Målgrupp

Arbetslösa vuxna, många av dessa är invandrare, yrkesarbetande med låg utbildning eller invandrare som inte kan utnyttja sin yrkesutbildning från ett annat land. Projektet ska också stimulera barn och ungdomar i grundskolan och på gymnasiet till högre studier.

Partner

P1 Kista Stadsdelsförvaltning

P2	Järfälla Kommun
P3	Sollentuna Kommun
P4	Kungliga Tekniska Högskolan (KTH)
P5	Kungliga Musikhögskolan
P6	Stockholms Universitet
P7	Grafiskt Centrum i Tumba
P8	Utvecklingsdirektören, Stadshuset, Sthlm
P9	Stockholms stad, Näringslivsförvaltningen
P10	Stockholms stad, Integrationsförvaltningen
P11	Stockholms stad, Utbildningsförvaltningen
P12	Kista Arbetsförmedling
P13	Åbo Akademi, Fortbildningscentralen, Vasa
P14	Midt i Norden, Norge, Tromsø
P15	ABF, Stockholm
P16	Iranska Riksförbundet
P17	IT-IUC, NordVäxt, nätverk företag
P18	Stockholms Nyföretagarcentrum, Kista
P19	Sorsele Kommun
P20	Skärgårdarnas Riksförbund
P21	Lernia AB
P22	Language Services, Language Services, Interverbum AB
P23	Nova Distance AB
P24	Xpandia Vision – ekonomisk förening

Budget för Kista Open Academy

Totalt:	13.000.000 SEK	1.444.444 EUR
Nationell budget:	8.785.700 SEK	976.189 EUR
Transnationell budget:	4.214.300 SEK	468.255 EUR , svensk del, alla TCA tills.

(Växlingskurs för EUR varierar, men har preliminärt beräknats efter 9 SEK per EUR)

Övergripande strategi

Målgruppens behov både då det gäller innehåll och tillgänglighet är grundläggande för projektets genomförande till alla delar.

Kista Open Academy ska fungera som en katalysator för:

- ett genomförande av den öppna högskolans idé i Sverige med utgångspunkt i målgruppens behov
- en utveckling av en studiemiljö för ett flerspråkigt virtuellt internationellt öppet nätverksuniversitetet
- en utveckling av arbetsformer för och genomförande av högskolans tredje uppgift
- en utveckling av mötesplatser och lärmiljöer med ett flerspråkigt informationsstöd

Genomförandet bygger på en samverkansstrategi mellan högskolor och offentliga och privata utbildningsaktörer och organisationer, på flexibla utbildningssystem, folkbildningens erfarenheter och modern teknik.

Att utveckla ett transnationellt samarbete för jämförelser och utbyte av erfarenheter mellan Sverige, de nordiska länderna, England (UK), Italien och Portugal, som ingår i det transnationella partnerskapet, är av stort intresse för utveckling av det livslånga lärandet för alla. Att utveckla och sprida goda modeller för personlig utveckling är ytterst viktigt då risken

för utanförskap i samhället är överhängande och kraven på kunskap och kompetens ständigt ökar.

För att nå syftet med en öppen högskola för alla fokuserar projektet på nyskapande inom vissa nyckelområden såsom lärcentrum i storstad, IT-pedagogisk kursutveckling och användar-anpassning av IT-verktyg för flexibelt lärande.

Men projektet fokuserar också på, att i ett transnationellt perspektiv, utveckla förslag till förnyelse av regelsystem för att undanröja hinder som idag existerar för de studerande då det t.ex. gäller internationella distansstudier.

Genomförande

Kista Open Academy ska i korthet, för att förverkliga målsättningen, arbeta med följande stora utvecklingsområden:

- Granska regelsystem och dess tillämpning och ev. föreslå förändringar om så behövs
- Utveckla samverkansformer med öppna högskolor i Finland, London och andra länder
- Bygga nätverk mellan lärcentra / noder för flexibel utbildning och det öppna universitetet
- Utveckla flexibla yrkesutbildningar för vuxna med bas- och fortbildning i ett livslångt lärande med matchning mot bristyrken
- Utveckla en mötesplats med flerspråkigt stöd för vägledning
- Stimulera till samarbete och att starta upp nya noder / lärcentra / virtuella campus eller liknande.
- Bidra till att utveckla gymnasieskolans individuella program som modell för framtidens skola
- Skapa en centrumbildning för utvecklingsinsatser angående barns och ungdomars studieintresse samt för musikterapi

Följande utvecklingsområden skapas för genomförande av projektet:

1. Regler och bestämmelser
2. Lärcentrum
3. Kursutveckling
4. Matchning och Starta eget
5. Barn och ungdom och
6. Nya noder; f. n. Skärgårdsakademin, Iranska Riksförbundet, Musikterapicentrum

Utvecklingsområdena skapas för att utveckla olika delområden. De tre första är finansierade inom Equal projektet. För de övriga avsätts medel för att leda och söka fördjupade projekt inom respektive område.

De nationella utvecklingsområdena korrelerar med de transnationella i mycket hög utsträckning för att skapa tillfällen att:

- Utbyta erfarenheter
- Göra jämförbara studier inom t.ex. regelsystem
- Sprida goda idéer
- Bygga hållbara relationsnätverk för samverkan nu och i framtiden
- Gemensamt utveckla metoder, modeller och guidelines för ökad europeisk samverkan t.ex. inom utbildning för minoritetsgrupper, kring validering av examina och arbets-erfarenhet inom invandrargruppen

Studiebesök, workshops och utbyte av personal är strategiskt viktigt i nätverksbyggandet om detta ska fortsätta som en naturlig del av det framtida utvecklingsarbetet. Seminarier och

möten arrangeras för att planera, diskutera och utvärdera arbetet i projektet, samt för att sprida och ta del av varandras samlade kunskaper på ett mera koncentrerat sätt.

En hemsida skapas för att underlätta administration och kommunikation samt en databas för insamling och bearbetning av data för sammanställningar av t.ex. jämförande undersökningar av regelsystem. Samverkan med IFTIIN och andra Equal-projekt kommer att ske.

Resultat

Det övergripande resultatet är att realisera den öppna högskolan som ett medel att utveckla förutsättningarna för livslångt lärande, och göra detta tillgängligt för alla, för att motverka utanförskap och isolering i samhället och på arbetsmarknaden. Inom projektet vill vi skapa modeller, men också fungera som katalysator för andra initiativ, som verkar för utveckling av livslångt lärande i lokalsamhället.

Ett viktigt resultat är också att bygga relationsbaserade transnationella nätverk, som ska bli hållbara även i framtiden, mellan olika transnationella aktörer, som verkar inom dessa områden, för att genom utbyte av erfarenhet och kunskap kontinuerligt stimulera utveckling av lärande för delaktighet i samhället.

Resultat och mål för varje delområde beskrivs i "Beskrivning av utvecklingsområdena".

Tidsplan

Projektet pågår mellan 15 maj, 2002 och den 31 december, 2004

Samordning av information och spridning

En särskild plan för information och spridning kommer att upprättas med ansvar lagt på koordinator respektive transnationell koordinator samt projektledarna för de olika arbetsområdena. Hemsidan kommer att utformas så att denna kan utgöra ett viktigt verktyg i spridningen. Samordning mellan det nationella och transnationella arbetet är viktigt att finna fungerande och hållbara former för.

Utvärdering

Den externa utvärderingen görs av ett annat Equal projekt, "Aboavita" från Åbo i Finland.

Kista Open Academy ansvarar på motsvarande sätt för utvärdering av detta projekt.

Som stöd för utveckling och utvärdering finns ett externt konsultstöd direkt under Kista SDF.

En plan och ett avtal kommer att upprättas för utvärderingsarbetet.

En intern utvärdering görs i varje utvecklingsområde. Arbetsgrupperna utser en utvärderingsansvarig person och upprättar en enkel plan för arbetet. Regelbundna möten sker i grupperna där den centrala ledningen medverkar med viss regelbundenhet, likaså kan konsultstöd erhållas.

Utvärderingsprocessen är ständigt aktiv och den respons som lämnas, positiv eller negativ, ska syfta till att stödja utvecklingen inom utvecklingsområdet.

Utvärderingen görs utifrån målbeskrivningen och den övergripande strategin och ska utgöra ett stöd att nå målet för grupperna som arbetar i projektet.

Resultaten av det övergripande arbetet och arbetet i arbetsgrupperna som utvärderas kommer att spridas i nätverken för att utgöra erfarenhets- och "best-practice" underlag i de fortsatta utvecklingsinitiativen.

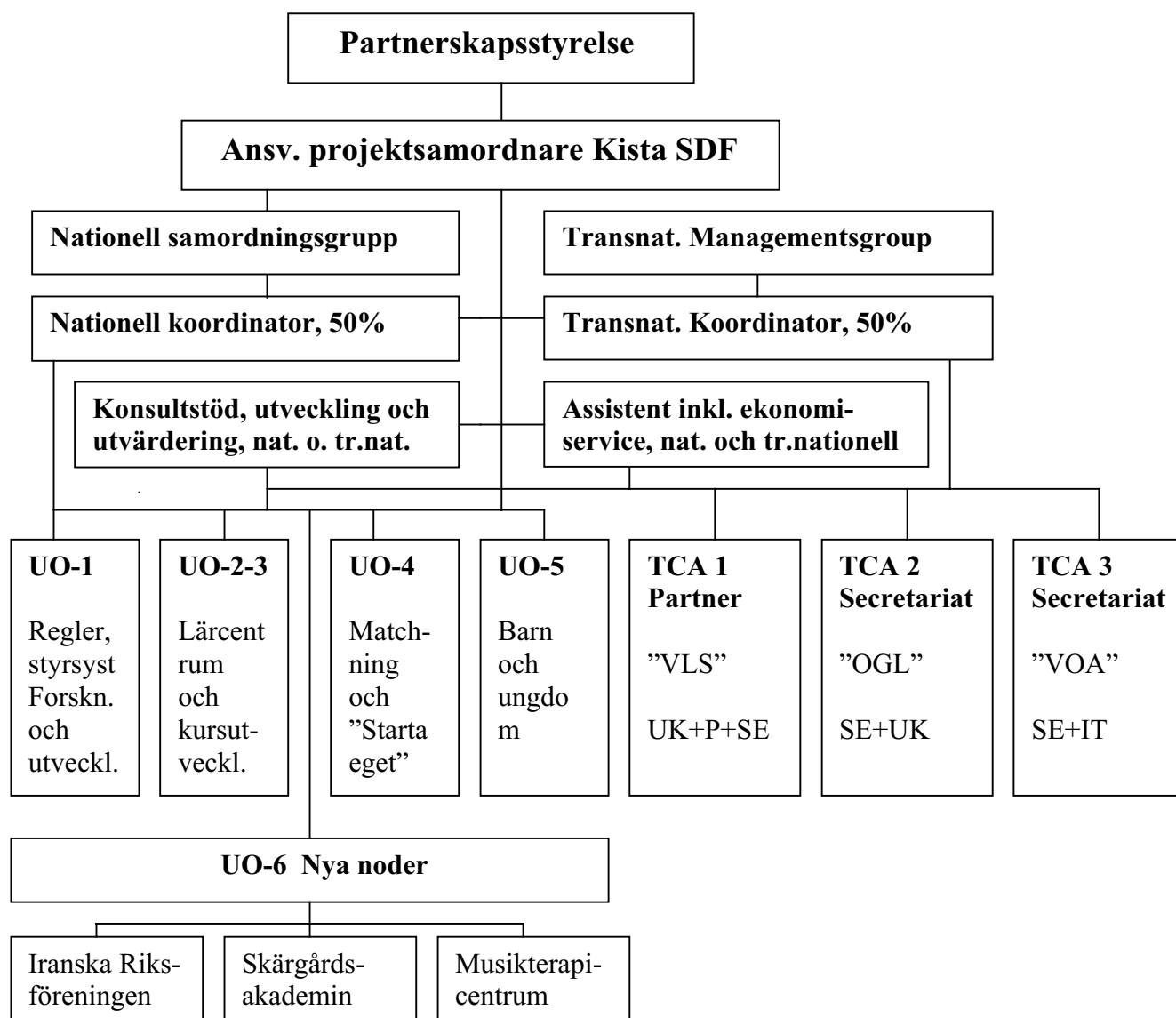
Fokus för utvärderingen har alltså en processtödande inriktning som ska bidra till ökad kvalitet i projektet, samtidigt som man granskar att delmål, mål och syften uppnås.

Den transnationella utvärderingen görs i ”Virtual Learning Sauna” av e-Tampere, associerad partner till detta TCA. Inom de två andra transnationella samarbetena görs utvärderingen av ”Aboavita”.

Transnationellt partnerskap

Kista Open Academy har tecknat ett transnationellt partnerskap, kallat ”Virtual Learning Sauna” med Birmingham (Sandwell County) och Portugal samt ett med London ”Open Global Learning” och ett med Italien – Catania/Ragusa, ”Virtual Open Academy”. Kista Open Academy ansvarar för sekretariatet för de två sistnämnda. Birmingham för det första. Den totala budgeten för alla partners i de tre avtalen uppgår till 867.072 EUR. Sveriges andel är 468.255 EUR.

ORGANISATIONSÖVERSIKT - Kista Open Academy



Beskrivning av organisationen

Styrelse

Partnerskapet har bildats utifrån ett gemensamt intresse att förverkliga den öppna högskolan i Sverige. Samarbetet regleras enligt regler som fastställts av partnererna. Bilaga 1. Ett tillägg om äganderätter och reglering av ekonomiska transaktioner, är under diskussion.

Organisation

Styrning och ledning av projektet organiseras enligt översikten ovan. Funktioner och befogenheter är under utarbetande.

Ansvarig projektsamordnare

Kista Stadsdelsförvaltning har åtagit sig det formella juridiska ansvaret för samordning och ledning av projektet och är stödmottagare av projektmedel från ESF-rådet, samt ansvarar för budget och budgetuppföljning, rapportering och redovisning av projektet.

Kista stadsdelsförvaltning har arbetsgivaransvar för personalen och är såsom ansvarig koordinator avtalspartner och den som beslutar om organisationens ledningsstruktur, utser och anställer erforderliga personer för att sköta de olika arbetsuppgifterna.

Ansvarig chef är Carin Flemström, Chef för DIT (Division Integration och Tillväxt)

Övergripande funktioner och konsultstöd

Kista Stadsdelsförvaltning anställer koordinator samt en sekreterare, tillika ekonomiassistent omfattande c:a 40%, med ansvar för det dagliga ekonomiarbetet på KOA såsom protokollsskrivning, utskick, kontering, bokföring och rapportering av budgeten. Centralt i förvaltningen anställs också en person för ekonomisk projektadministration för flera projekt med ansvar för central uppläggning, rapportering och bokföring av projektens intäkter och kostnader. KOAs del innebär en kostnad på 50.000 kr per år.

För att förstärka projektledningen med projektledningserfarenhet samt strukturering och utveckling av projektet skapas en supportfunktion för ledning och utveckling med hjälp av konsultstöd. Särskild support läggs på samordning och ledning, nationellt samt internationellt samt utveckling av lärcentra och kursutveckling med IT-pedagogik. Det transnationella området är mycket omfattande och strukturen inom hela projektet är mycket komplex.

Koordinator

För administrativ koordinering inkluderande budgetansvar av projektet tillsätts 50 % för den nationella och 50 % för den transnationella delen. Budgetansvaret ingår i koordinators uppdrag. Den transnationella delen innefattar, förutom ledning av transnationellt arbetet i Sverige, partnerskap i en grupp (Birmingham) samt administration och ledning (sekretariat) i två transnationella grupper (London och Italien).

Koordinator ansvarar för rapportskrivning, budgetuppföljning och administrering av projekten. Koordinator förbereder också möten och aktiviteter och rapporterar till styrelsen samt till Kista SDF, Carin Flemström. Ansvarig för bemanning är Kista SDF.

Samordningsgrupp för nationell projektledning

En samordningsgrupp med arbetsutskottscharaktär bildas på nationell nivå för att bistå ledning och samordning av arbetet under förvaltningens ledning. Gruppen leds av Carin Flemström. I samordningsgruppen sitter projektledarna för samtliga nationella utvecklingsområden. Andra personer adjungeras vid behov. Syftet är att skapa samordning mellan projektets olika delar och följa upp arbetet så att målen nås.

Managementgrupp för transnationell ledning

En ledningsgrupp bildas för ledning av respektive grupps arbete för varje transnationellt partnerskap inom de tre transnationella utvecklingsområdena. I ledningsgruppen bör 1 representant för samtliga partnerprojekt inom respektive TCA vara representerad. Detta innebär att gruppen består av det antal personer som är minst lika med antalet partnerprojekt plus koordinator, som ska vara från Kista Stadsdelsförvaltning. Koordinator föreslås av managementgruppen och har motsvarande en Vd-roll. Beslut om bemanning fattas dock av Kista SDF.

Projektledare för de nationella utvecklingsområdena

För varje utvecklingsområde tillsätts en ansvarig som bör komma från den partner som är huvudansvarig för utvecklingsområdet.

Projektledare för de transnationella utvecklingsområdena (Workpackages)

De transnationella utvecklingsområdena "Workpackages" (WP), har delats upp ansvarsmässigt. Som ledare för de transnationella områdena tillsätts en WP-manager representerande det land som har huvudansvaret för området. Varje land som bär ansvaret för ett WP utser sin "WP-managers".

Koordinator i Sverige föreslår kandidater till de svenska posterna. Förslaget föreslås styrelsen som rekommenderar lämpliga kandidater, varefter beslut fattas av Kista SDF.

Koordinator eller den som föreslås av koordinator är samordningsansvarig för de transnationella WP-managers.

Sammanfattande beskrivning av utvecklingsområdena

Utvecklingsområde 1; "UO 1" Regler och bestämmelser

Arbetet fokuserar på regler och bestämmelser som styr målgruppernas möjligheter att studera utifrån deras egna behov och på sina egna villkor, samt modeller för validering av examina och arbetslivserfarenheter för invandrare. Transnationell, nordisk och europeisk samverkan kommer att ske för jämförelser och utbyte av erfarenheter.

Utvecklingsområde 2-3; "UO 2" Lärcentrum, "UO 3" Kursutveckling

Utvecklingsområdet består av följande samverkande delar:

1. Utveckling av lärcentrum för storstadsmiljö som kreativ mötesplats som stimulerar våra målgrupper till studier och kompetensutveckling.
2. Utveckling av vägledning / karriärplanering på lärcentrum
3. Anslutning till nätverk med gedigen erfarenhet, t.ex. NITUS, samt uppbyggnad av ett transnationellt nätverk för erfarenhetsutbyte.
4. IT-pedagogisk utveckling samt utveckling av virtuella miljöer för maximal användar-anpassning
5. Utveckling och testning av IT-pedagogiska verktyg
6. Utveckling och testning av enstaka pilotkurser mot olika målgrupper
7. Utveckling och testning av collegeutbildningar t.ex. inom sektorerna IT och musik
8. Utveckling av modell för webbaserad svenskundervisning för invandrare
9. Utveckling av nya projekt som kan stödja och fördjupa olika delar av projektet

Samtliga ovannämnda områden är inte helt finansierade inom projektet utan kräver ekonomiskt tillskott från andra projektmedel.

Samverkan med projektet IFTIIN kommer att ske för kursutvecklingen.

Transnationell samverkan och utbyte av erfarenheter är en viktig del av detta utvecklingsområde.

Utvecklingsområde 4; "UO 4" Matchning och Starta eget

För detta utvecklingsområde finns ingen heltäckande ekonomi inom projektet. Projektet sorterar under Lärcentrum.

Matchning. Kista stadsdelsförvaltning är sedan tidigare involverad i projektet Stockholm Matchning." Denna modell för utbildning av personal till företag i samverkan med t.ex. bemanningsföretag har varit mycket framgångsrik. Modellen bygger på att garantera de sökande till en utbildning jobb och arbetsgången är:

Identifiera behov av arbetskraft i företagen – ta fram lämpliga personer som skulle kunna ta dessa jobb – utveckla en kort målinriktad utbildning tillsammans med berörda företag – genomföra denna under en intensiv period – börja arbeta och producera direkt.

Denna modell, där ev. delar av intensivutbildningen skulle kunna läggas upp på nätet, kommer att utgöra en av grunderna i de virtuella utbildningar som skapas, men den är framför allt intressant för våra transnationella partners.

Starta eget. Att utveckla ett nära samarbete mellan Kista Open Academy lärcentrum och Stockholms Nyföretagarcentrum i Kista är viktigt för att stödja våra målgrupper i sina initiativ och önskemål. Att utveckla vissa delar av nyföretagarservicen och göra den tillgänglig över nätet är ett starkt önskemål inom projektet.

Erfarenhetsutbyte med våra transnationella partner är en viktig del.

Utvecklingsområde 5; "UO 5" Barn och ungdom

För detta utvecklingsområde finns ingen heltäckande ekonomi inom projektet. Dock avsätts resurser för att utveckla samverkande projekt.

Barn och ungdom. För att nya målgrupper bland barn och ungdom ska söka till högre studier krävs åtgärder på ett tidigt stadium som stimulerar dessa personer att börja reflektera över detta. Inom projektet finns många bra idéer och en hel del erfarenheter av hur man kan gå tillväga. Dessa vill vi utveckla vidare, helst i samverkan med våra nordiska partner och vårt transnationella partnerskap.

Utvecklingsområde 6; "UO 6" Nya noder

För detta utvecklingsområde finns ingen heltäckande ekonomi inom projektet. Dock avsätts resurser för att utveckla samverkande projekt.

Tre intressanta områden (se organisationsöversikt) har identifierats intressanta att bygga upp som fristående noder till Kista Open Academy. Dessa är Musikterapicentrum, Skärgårdsakademin och Iranska Riksförbundet.

Musikterapicentrum. Musikterapi är en ny metod som visat sig effektiv för t.ex. behandling av långtidssjukskrivna, som förebyggande behandling för personer i stressig arbetsmiljö och som en intressant fortbildning för personer som jobbar med barn, gamla och sjuka. Detta är mycket nytt, men forskning finns i Norge, och det är vår önskan att kunna utveckla den lilla verksamhet som nu finns vid KMH. Ett större seminarium planeras den 7 november.

En collegeutbildning med inslag av utbildning i musikterapi är ett intressant uppslag som kommer att utvecklas under kursutveckling. Transnationella erfarenheter kommer att tas tillvara och erfarenhetsutbyte är av stor vikt.

Ledning av projektet

Projektet leds enligt modellen som beskrivs i "Översikt av organisationen". Den totala ledningsresursen omfattar 100 % för nationell och transnationell ledning.

Hemsida – "Equal projektet"

En hemsida skapas för Kista Open Academy.

Syfte

En publik del för spridning och information om projektet och de resultat som uppnås samt en mötes- och arbetsplats för projektets deltagare och administratörer för att underlätta kommunikation och information.

Samma grundupplägg ska även kunna användas av EQUAL-projektet "IFTIIN"

Kostnaderna tas från såväl nationell som transnationell budget.

Mål

Att skapa en sida för arbetet i det svenska och det transnationella projektet, som kan utvecklas i första hand för att användas under projektet, men också efter att projektet avslutats.

Användare

Allmänheten samt med kod projektdeltagare och -administratörer från samtliga partners

Förslag på innehåll

Mötesplats för parterna

Alla officiella dokument som rör projekten
”News of the month” – spridningsblad för projektet
Kalender med länkar till aktuella dokument t ex dagordningar och protokoll för möten.
Anslagstavla
Adresslistor med länkfunktioner och ”påminnefunktion”
Länkar till deltagande organisationer, berörda myndigheter samt till andra Equal-projekt.
För struktur se bilaga A

Databas

En enkel databas skapas för insamling och bearbetning av information.

Syfte

En databas för att underlätta insamling och bearbetning av data vid undersökningar och enkäter samt verktyg för att skapa frågeformulär för projektets olika utvecklingsområden. Samma grundupplägg ska även kunna användas av EQUAL-projektet ”IFTIIN”

Mål

Att skapa en databas för det svenska och det transnationella projektet, som i första hand används för det svenska UO 1 och det transnationella WP 1 (analyser och sammanställningar av regler och bestämmelser), men också för utvärderingar och enkäter som utvärderingsgrupperna vill utföra. Databasen ska kunna fortsätta att användas efter projektets slut för vidare samarbete i de nätverk som etableras under projektet.

Användare

Projektdeltagare och -administratörer i samtliga partnerländer

Förslag på innehåll

Motor för datainsamling och –bearbetning. Verktyg för att enkelt kunna konstruera enkäter och frågeformulär för undersökningar

Budgeten för ledning och hemsida ligger uppdelad och inkluderas i respektive utvecklingsområde.

Beskrivning av varje utvecklingsområde

”UO 1” Utvecklingsområde 1 Regler och bestämmelser

Huvudpartner:

Nova Distance AB

Ansvarig: Ebba Träskelin

Övriga partner:

Sollentuna kommun

Ansvarig: Camilla Wallström

Järfälla kommun

-”- Sune Stjärnlöf

Kista stadsdelsförvaltning

-”- Mita Sjöblom

Stockholms stad, Integrationsförvaltningen

-”- Eva Woll - Tegbeck

Stockholms stad, skolförvaltningen

-”- Bodil Setterhed

Stockholms universitet

-”- Nina Ahlroos

KTH

-“- Henrik Svensson

Utvecklingsdirektören

-”- Christine Annerstedt

Arbetsförmedlingen

-“- Karl-Erik Flensburg

Midt i Norden

-”- Lars Utstöl

Sorsele kommun

-”- Göran Westerberg

Åbo Akademi, Fortbildningscentralen, Vasa

-”- Christer Rosengren

Ansvarsfördelningsplan:

Nova Distance ansvarar för ledning och samordning av detta utvecklingsområde.

Tidsplan

Arbetet startats upp omedelbart och partnergruppen kommer att lägga en detaljplan för arbetet med de olika delmålen. Tids- och arbetsplanen rapporteras till koordinators.

Budget

Total kostnad nationellt och transnationellt: 5.496.000 SEK

Syfte

Att synliggöra regler och bestämmelser som utgör hinder för att våra målgrupper ska kunna studera utifrån deras egna villkor och förutsättningar och att komma med förslag till ändringar som innebär förbättringar.

Mål

Det övergripande målet är att föreslå förbättringar av regler och bestämmelser som minskar risken för utanförskap och isolering för våra målgrupper.

Delmål för detta är:

- att undersöka och göra en sammanställning av gällande regelsystem
- att etablera ett relationsbaserat nätverk med andra myndigheter och aktörer inom detta område i Sverige och i det nordiska och transnationella nätverket. Partnerländernas goda exempel och erfarenheter ska tas tillvara i arbetet
- att föreslå konkreta förbättringar av regelsystem och bestämmelser som underlättar för våra målgrupper att kunna studera på ett flexibelt och effektivt sätt på sina egna villkor
- att föreslå hur man ska kunna förbättra tillämpningen av validering av invandrades tidigare examina och yrkeserfarenheter på ett europeiskt plan
- till berörda myndigheter i partnerländerna föreslå förändringar av regelsystemen för att öka tillgängligheten till flexibla studier och minska risken för utanförskap

- att skapa en guide för vägledning med fokus på information om regler och bestämmelser för att bedriva öppna distansstudier i samtliga partnerländer och för regler kring validering av examina och yrkeserfarenhet på ett europeiskt plan. Guiden ska med lokal anpassning vara tillämplig i våra partnerländer.

Strategi

Genom att gå samman i ett nordiskt och europeiskt nätverk blir de olika systemen lättare synliga och ”best practice” visar vägen till förbättringar. Kraven på att förbättra och utveckla systemen blir mera respekterade då de bygger på internationella jämförelser baserade på erfarenhet från personer som dagligen arbetar med dessa frågor.

Resultat

Förslag till enklare och mera likformiga regler inom Norden och Europa för a) möjligheter till flexibla studier på deltagarnas villkor samt b) en mera likvärdig validering av invandrarnas examina och yrkeserfarenhet baserad på ländernas ”best practice” regelsystem.

Spridning

En guide med enkel information som kan spridas till alla via nätet och via vägledare som kommer i kontakt med våra målgrupper. Guiden ska finnas på svenska och engelska och kan översättas till olika invandrarpråk som är aktuella i respektive land.

Utvärdering

Plan för intern utvärdering upprättas av partnergruppen vid detaljplaneringen av varje utvecklingsområde. Ansvarig person, som inte är involverad i utvecklingsområdet, utses att genomföra en intern utvärdering. Rapport till samordningsgruppen. Extern utvärdering av ”Aboavita” Transnationellt utvärderas motsvarande utvecklingsområde av e-Tampere.

”UO 2” Utvecklingsområde 2 Lärcentrum

Huvudpartner, Lärcentrum:

Sollentuna kommun

Ansvarig: Camilla Wallström

Övriga partner:

Kista stadsdelsförvaltning

Ansvarig: Ulf Finnhammar

Järfälla kommun

-”- Sune Stjärnlöf

Sorsele kommun

-”- Göran Westerberg

Stockholms stad, Utbildningsförvaltningen

-”- Bodil Setterhed

KTH

-”- Henrik Svensson

KMH

-”- Ian Paude

Grafiskt Centrum i Tumba

-”- Agneta Göransson

Arbetsförmedlingen

-”- Karl-Erik Flensburg

Åbo Akademi, Fortbildningscentralen, Vasa

-”- Christer Rosengren

Midt i Norden, Norge

-”- Lars Utstöl

ABF

-”- Maria Asplund-Sandell

Iranska Riksförbundet

-”- Saied Tagavi

Nyföretagarcentrum

-”- Jan Jansson

Language Services, Interverbum

-”- Gunnar Lindberg

Lernia

-”- Anna Zachrisson

Ansvarsfördelningsplan:

Sollentuna kommun ansvarar för ledning av utvecklingsområdet.

Partnergruppen fördelar arbetsuppgifterna och rapporterar detta till koordinators.

Tidsplan

Arbetet startats upp omedelbart och partnergruppen utarbetar en detaljplan med tidsplan för arbetet med de olika delmålen. Denna rapporteras till koordinators.

Budget

Total kostnad nationellt och transnationellt: 2.675.000 SEK

Syfte

Att skapa en mötesplats som kan brygga över klyftorna i utbildningsvärlden och stimulera våra målgrupper att studera och utveckla sin kompetens.

Mål

Det övergripande målet är att utveckla lärcentrum i storstadsmiljö med lokal anpassning efter samma grundmodell som man länge haft i glesbygd och i kommuner runt om i Sverige

Delmål i detta är:

- att utveckla ett fysiskt lärcentrum för storstadsmiljö, en kreativ mötesplats som stimulerar våra målgrupper till studier och kompetensutveckling.
- att utveckla former och innehåll i vägledning / karriärplanering
- att ansluta centret till NITUS-nätverket och skapa samverkan med kringliggande högskolor och universitet samt med andra utbildningsanordnare, offentliga och privata
- att bjuda in och skapa kontakter med det lokala näringslivet
- att bygga upp ett transnationellt nätverk för erfarenhetsutbyte gällande lärande miljöer och olika kommunala eller privata centra, som finns i partnerländerna

att samverka med kursutvecklingsgruppen kring:

- Skapa ett första kursutbud med stöd av partnerskapets aktörer (inkl. de norska och finländska) samt med högskolor och universitet inom NITUS. Detta utbud utgör en början till ett brett distansutbud både på svenska och på andra språk
- utvecklandet av IT-pedagogiska modeller, t.ex. kurser på distans som har sina rötter i folkbildningens former men innehållsmässigt kan ligga på högskolenivå
- utveckla virtuella miljöer för maximal användaranpassning

Strategi

Genom att utveckla ett lärcentrum med storstadsförtecken, som fungerar som en kreativ mötesplats för utbildning för alla – på deras egna villkor – når vi ut med budskap om vikten av vidareutbildning. Ett välfungerande lärcentrum väcker lust och entusiasm inom nya målgrupper för utbildningsvärlden i lokalsamhället. Individerna väljer själv inom ett öppet utbildningssystem utan påtryckningar och direktiv, något som våra målgrupper hittills sällan fått uppleva.

Genomförande

Studiebesök görs på välfungerande lärcentra och ”best-practice” erfarenheter tas tillvara vid utformning och bemanning. Former för ledning och samverkan med lokalsamhället bör utvecklas så att lärcentrumet blir känt av alla och upplevs som en naturlig träffpunkt för alla. Den fysiska miljön bör ägnas stor omsorg liksom bemötandet då personer kommer dit. Samverkan mellan deltagande kommuner bör byggas upp på ett kostnadseffektivt sätt. Partnergruppen ansvarar, i samverkan med ledningen för Kista, Järfälla och Sollentuna, för att upprätta förslag till

1. organisationsplan med mål och aktivitetsplaner
2. samverkan kring ev. inriktningar i de tre kommunerna
3. beräkna kostnader för en permanent verksamhet
4. upprätta tidsplan för planering och genomförande
5. inventera vilka fortbildningsbehov som finns i personalgruppen

De transnationella kontakterna är av stor betydelse och dessa planeras av partnergruppen. Önskemål om kontakter/utbyte av personal rapporteras till koordinatör som samordnar resorna för att nå bättre kostnadseffektivitet.

Resultat

Ett lärcentrum som upplevs som en kreativ plats som stimulerar till utbildning och personlig utveckling utifrån individens behov och förutsättningar.

Spridning

Rapport om erfarenheter, resultat och förslag till ett lärcentrum utvecklat för storstadsmiljö sprids via hemsidan men också i form av en skriven rapport som kan spridas till andra storstadsmiljöer där lärcentra inte finns.

Utvärdering

Plan för intern utvärdering upprättas vid planeringen av utbildningen. Ansvarig person som inte är involverad i utbildningen utses för att genomföra en intern utvärdering.

andra projekt, t.ex. ”Stockholm Matchning” kan vara aktuellt. Det kan då röra sig om t.ex. fördjupningsmoduler i vissa kurser, eller delar av kurser som kan få läsas som självstudier på distans.

- Utveckla och testa av collegeutbildningar t.ex. inom sektorerna IT och musik. Samverkan med IFTIIN-projektet kan bli aktuellt.
- Utveckla av en modell för webbaserad svenskundervisning för invandrare, ”Svenska från första dagen”. För att utveckla en fullständig grundkurs inom detta område behövs dock att även andra projektmedel erhålls.
- Utveckla en kurs i stödsvenska för högre studier. För att klara collegeutbildningar eller akademiska studier krävs ofta extra stöd i svenska för invandrare. En modell för hur man skulle kunna lägga upp ett sådant stöd på webben kommer att skapas. Testning kommer att ske i de collegeutbildningar som skapas.
- Utveckling nya projekt som kan stödja och fördjupa olika delar av projektet

Delmål tillsammans med lärcentragruppen är:

- Skapa ett första kursutbud med stöd av partnerskapets aktörer (inkl. de norska och finländska) samt med högskolor och universitet inom NITUS. Detta utbud utgör en början till ett brett distansutbud både på svenska och på andra språk
- Att utveckla IT-pedagogiska modeller för distanskurser som har sin grund i folkbildningens form, men innehållsmässigt kan ligga på högskolenivå
- utveckla virtuella miljöer mot maximal användaranpassning

Strategi

Genom att utveckla kurser som bygger på behov som finns i gruppen kan metodik och pedagogik utvecklas liksom de verktyg som behövs för att distansutbildningen ska bli användarvänlig och tillgänglig. De erfarenheter och kunskaper som finns i gruppen och som växer fram under arbetes gång kommer att vara av stort värde även i det transnationella arbetet.

Möjligheter att tillhandahålla lånedatorer för de studerande kommer att arbetas vidare med. Om möjligt skulle alla, som inte har en dator hemma, kunna få låna en från t.ex. lärcentret eller biblioteket.

Genomförande

Ledning av arbetet med de olika områdena bör organiseras så att ansvarstagandet delas upp då gruppen är relativt stor. Olika medlemmar kan koncentrera sig på olika delområden och bilda undergrupper. Ett kontinuerligt utbyte av erfarenheter bör dock ske inom gruppen. Samverkan bör ske då det gäller IT-pedagogiska modeller och virtuella miljöer.

Kursansvarige ansvarar, i samverkan med parterna i sin grupp, för att utifrån reella behov:

1. upprätta kursplan med mål och kursinnehåll
2. bestämma nivå
3. fastställa former för examination och utvärdering
4. lösa erforderliga förutsättningar lokalmässigt och tekniskt
5. beräkna kostnader
6. upprätta tidsplan för planering och genomförande
7. genomföra en pilotutbildning
8. göra en utvärdering och rapportera till koordinatör

Resultat

Ökad kompetens inom IT-pedagogik och att skapa flexibla kurser på distans för våra målgrupper. Användarvänlig virtuell lärmiljö.

Spridning

Rapport om erfarenheter, resultat och förslag till en utvecklad distansutbildningsmodell presenteras i samordningsgruppen för vidare spridning i nätverket och till andra utbildare.

Utvärdering

Plan för intern utvärdering upprättas vid planeringen av utbildningen. Ansvarig person, som inte är involverad i utbildningen, utses för att genomföra en intern utvärdering. Rapport till samordningsgruppen.

”UO 4” Beskrivning av Utvecklingsområde 4 Starta eget.

Matchning och

Stockholm Matchning är ett etablerat projekt som våra partner är mycket intresserade av. I det nu beviljade Kista Open Academy finns inte medel att utveckla detta projekt. Däremot kommer en nära samverkan att ske mellan projekten. En mindre ledningsresurs ska avsättas för att söka nya pengar för utveckling av detta projekt.

Starta eget. En stark vision har funnits att utveckla en ”verktygslåda” för personer som vill starta egna företag. I det svenska partnerskapet finns kompetensen hos Stockholms nyföretagarcentrum, och ett stort intresse finns från dem att ta till sig internationella erfarenheter och att dela med sig av sina kunskaper. En mindre ledningsresurs ska avsättas för att söka nya pengar för utveckling av denna verksamhet.

Huvudpartner - Matchning:

Kista SDF

Ansvarig:???

Ansvarsfördelningsplan:

Kista SDF ansvarar för kontakterna mellan Kista Open Academy och Stockholm Matchning samt för att projektet kan visas upp och presenteras i Stockholm Matchning och vice versa.

Syfte

Kista Open Academy behöver kontakter med andra projekt inom flexibel utbildning. Syftet är att via dessa marknadsföra oss, men också att utbyta erfarenheter. För det transnationella arbetet har detta område ett mycket stort intresse som modell för hur man intensivt utbildar arbetskraft på ett mycket målmedvetet sätt.

Mål

Att ömsesidigt sprida information om varandras verksamheter.

Huvudpartner – Starta eget:

Stockholms Nyföretagarcentrum i Kista

Ansvarig: Jan Jansson

Ansvarsfördelningsplan:

Stockholms Nyföretagarcentrum ansvarar för ledning och samordning av detta utvecklingsområde.

Uppläggnings av arbetet kommer att diskuteras då parterna träffas i slutet av september. Ett nära samarbete etableras mellan Kista Open Academy lärocentrum och Nyföretagarcentrum.

Syfte

Att skapa en samverkan mellan nyföretagarcentrum och Kista Open Academys lärocentrum. Syftet är att arbetslösa som vill starta eget ska nås via lärocentrumet.

Mål

Att nyföretagarcentrums tjänster ska vara kända och att de ska kunna utnyttjas av våra målgrupper.

Ett nytt projekt att skapas för att utveckla en virtuell miljö som stödjer de nya företagen och som erbjuder utbildning via nätet kommer.

Budget:

För dessa områden finns inte projektmedel för verksamheter inom Equal. Utvecklingsområdet samarbetar med Lärcentrum.

Utvärdering av alla delar

Plan för intern utvärdering upprättas vid planeringen av hemsida/databas. Ansvarig person från partner, som inte är involverad i framtagningen av specifikation och genomförande utses för att genomföra en intern utvärdering. Rapport till samordningsgruppen.

Huvudpartner:

Kista Stadsdelsförvaltning

Ansvarig: Birgitta Anstrin

Övriga partner:

IT-IUC

Ansvarig: Lennart Nyström

Sollentuna kommun

-”- Camilla Wallström

Järfälla kommun

-”- Sune Stjärnlöf

Grafiskt Centrum i Tumba

-”- Agneta Göransson

Stockholms universitet

-”- Nina Ahlroos

Midt i Norden

-”- Lars Utstöl

KTH

-”- Henrik Svensson

KMH

-”- Ian Plaude

Ansvarsfördelningsplan:

Kista SDF ansvarar för ledning och samordning av detta utvecklingsområde.

Uppläggning av arbetet kommer att diskuteras då parterna träffas i slutet av september.

Budget: 550.000 SEK

För detta område finns inte projektmedel för verksamheter inom Equal. Endast en ledningsresurs skapas som kan hålla samman gruppen och arbeta fram ett nytt projekt, som söks så snart som möjligt.

Syfte

”**Barn och ungdom**” Arbetet syftar till att tidigt skapa intresse för högre studier i barn- och ungdomsgrupper inom våra målgrupper.

”**Musikterapicentrum**” Syftet är att på sikt skapa ett musikterapicentrum med ett varierat innehåll för att få använda nya metoder i arbetet med barn och ungdom, med personal i barnomsorg, vård och skola, med långtidssjukskrivna och med personer som upplevt olika trauma eller går igenom kriser. En pilotverksamhet finns och den har visat sig mycket intressant. Forskning finns på flera håll, men närmast oss ligger Norge, som kommit relativt långt i detta arbete.

Ett seminarium planeras i november. Med detta hoppas vi öka intresset och kunskapen om musikterapi och de möjligheter detta innebär.

Mål

”**Barn och ungdom**” Att öka andelen barn från våra målgrupper som söker till högre utbildning.

”**Musikterapicentrum**” Att få fram nya terapiformer som innebär att människor, som behöver det, kan få stöd i olika situationer i livet.

Strategi

Partnerskapet har ett brett kontaktnät och stort intresse i dessa frågor och kan därför ställa sig bakom en projektansökan för att stödja denna.

Genomförande

I partnergruppen struktureras dessa frågor för att passa in i en ansökan om medel för att starta upp pilotverksamheter. Undersökningar görs och kontakter tas med innovativa organisationer

och Svenska programkontoret för att undersöka möjligheterna till att få komma in med ett projekt.

Resultat

Att minst ett projekt skapas inom vardera området.

”UO 5” Beskrivning av Utvecklingsområde 6

Nya Noder

Nya noder innebär att nya områden utvecklas som samverkar med kista Open Academy. Kunskaper och erfarenheter ska spridas och nätverket vidgas.

Tre nya noder är aktuella redan nu:

Musikterapicentrum
Skärgårdsakademin
Iranska Föreningen

**Huvudpartner: Musikterapicentrum
KMH**

Ansvarig: Ian Plaude

Övriga partner:

Sollentuna kommun
Järfälla kommun
Grafiskt Centrum i Tumba
Flera parter kommer att ansluta

Ansvarig: Camilla Wallström
-”- Sune Stjärnlöf
-”- Agneta Göransson

Budget för Musikterapicentrum: 550.000 SEK

För detta område finns inte projektmedel för verksamheter inom Equal. Endast en ledningsresurs skapas som kan hålla samman gruppen och arbeta fram ett nytt projekt, som söks så snart som möjligt.

Tidsplan

Arbetet startats upp omedelbart och partnergruppen kommer att lägga en detaljplan för arbetet med de olika delmålen. Tidsplanen rapporteras till koordinatör.

Huvudpartner. De två övriga noderna kommer att få en huvudansvarig som håller i arbetet. Dessa är ännu inte utsedda, men kommer att bli det under den närmaste tiden. Tillsvidare håller Kista Stadsdelsförvaltning i arbetet.

Ansvarig: Carin Flemström

Övriga partner.

Partnergrupper bildas kring noderna för att hjälpa till med idéskapande och kontakter.

Tidsplan

Arbetet startats upp omedelbart och partnergrupperna kommer att lägga en detaljplan för arbetet med de olika noderna. Tidsplanen rapporteras till koordinatör.

Budget: 1.110.000 SEK

Total kostnad: För dessa områden finns inte projektmedel för verksamheter inom Equal. Endast en ledningsresurs skapas för respektive nod som kan hålla samman gruppen och arbeta fram ett nytt projekt som söks så snart som möjligt.

Syfte

Den öppna högskolan är till för alla och ska nå alla. Då den lokala förankringen är viktig behövs modeller som exempel och stöd för nya grupper att också utvecklas och involveras.

Mål

Att modellen Kista Open Academy, en modell för den öppna högskolan, ska spridas och bli nåbar för alla via lokala centra, både i glesbygd och i storstad.

Genomförande

I partnergruppen struktureras nya idéer och frågor för att passa in i en ansökan om medel för att starta upp pilotverksamheter. Undersökningar görs och kontakter tas med innovativa organisationer och Svenska programkontoret för att undersöka möjligheterna till att få komma in med ett projekt.

Resultat

Att minst ett projekt skapas inom vardera nod inom ett år.

Transnationellt arbete

Det transnationella arbetet detaljplaneras för närvarande och vi ber att få återkomma med beskrivningar, som vi tror är klara i början av oktober.

”Virtual Learning Sauna” leds av projektet ”Learning Kitchen” i Birmingham och de ansvarar för planerna.

”Kista Open Academy” ansvarar för ”Open Global Learning” och vi har ett partnermöte här i Sverige nu den 5 september då vi kommer att gå igenom planeringen.

”Kista Open Academy” leder också “Virtual Open Academy” med Italien och de har ännu inte kommit från semestern. De hade inte, då de gick, fått svar på fas II ansökan så detta arbete ligger något senare i tiden.

Vi ber att få återkomma med detaljerade planer så snart vi hunnit arbeta fram dem.